



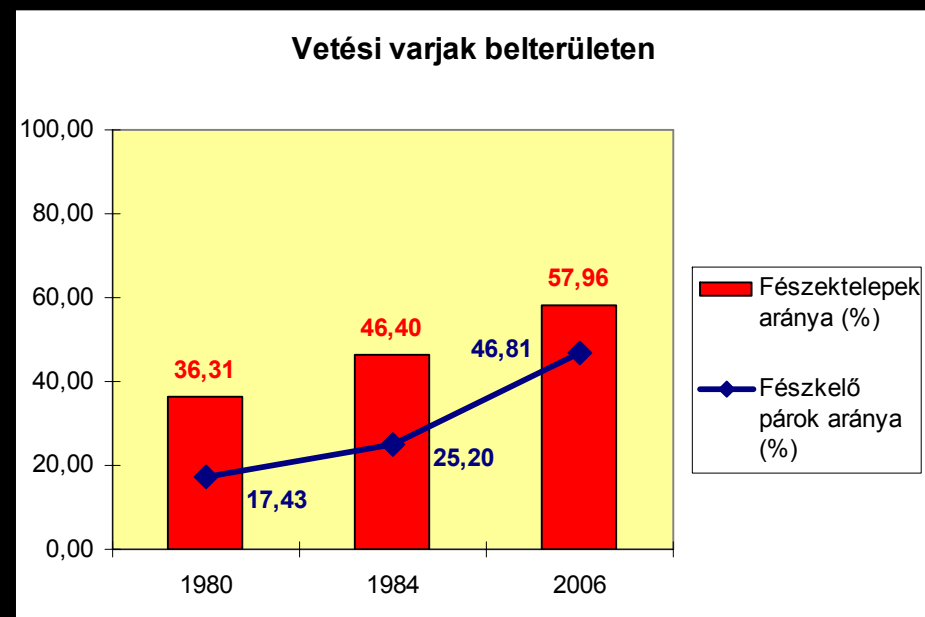
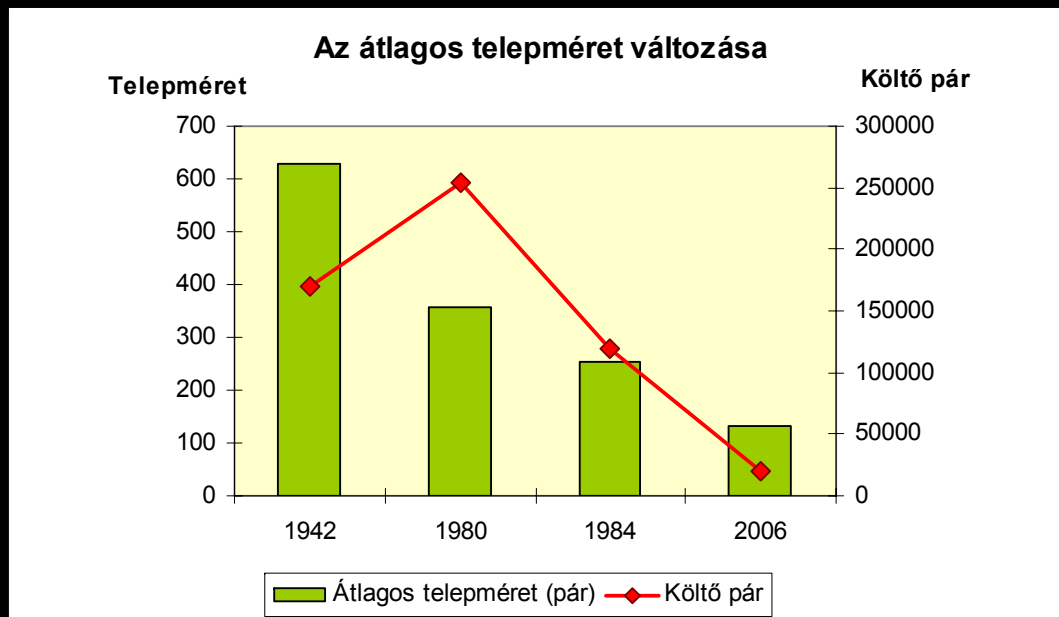
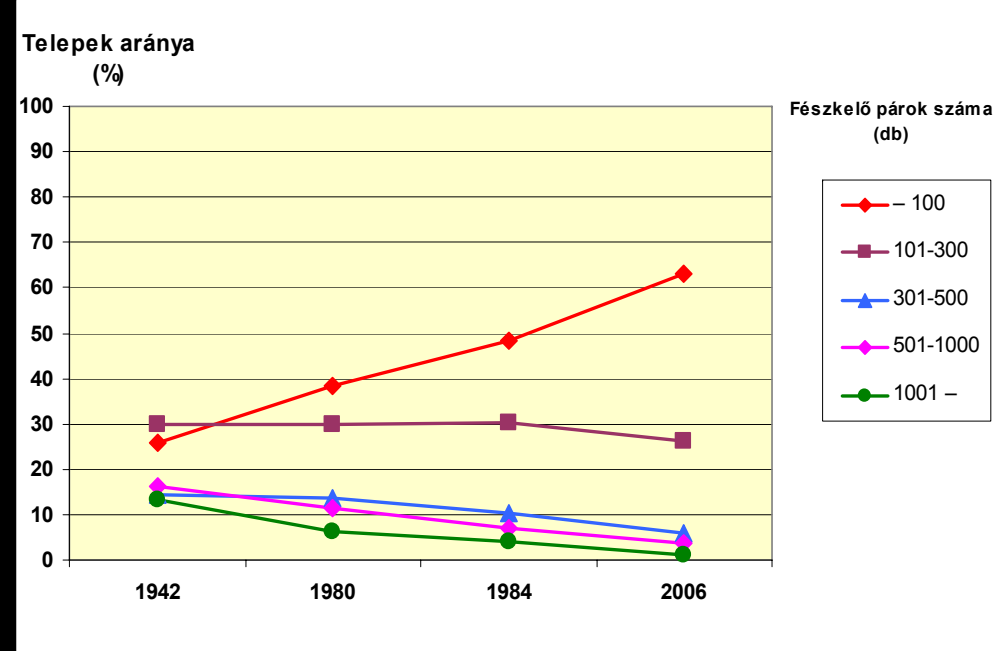
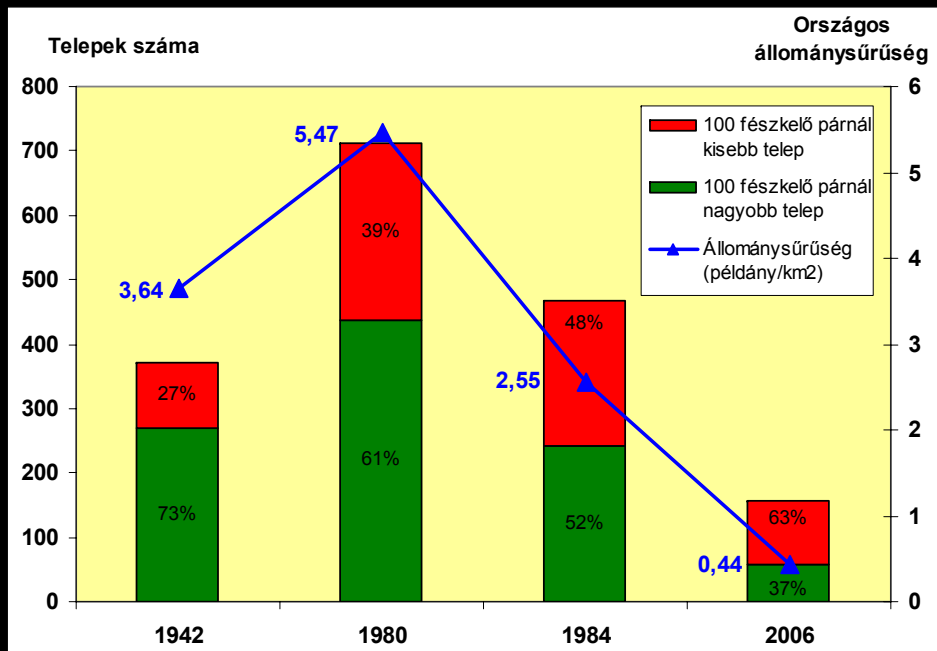
# Merre tovább?

## Vetési varjak és az általuk generált konfliktushelyzetek megoldási alternatívái

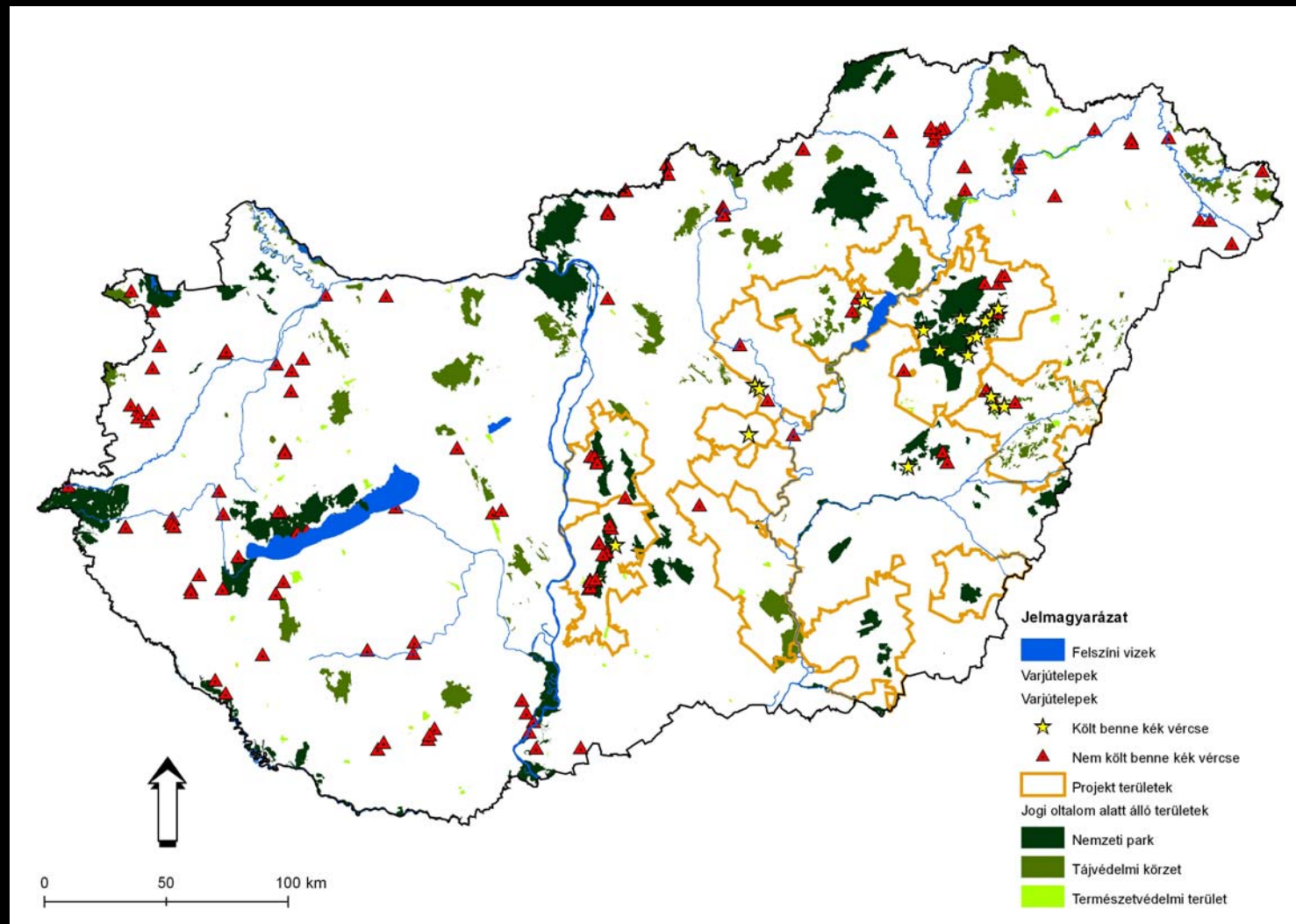


A kék vércse védelme a Pannon régióban  
LIFE program – LIFE05/NAT/HU/000122



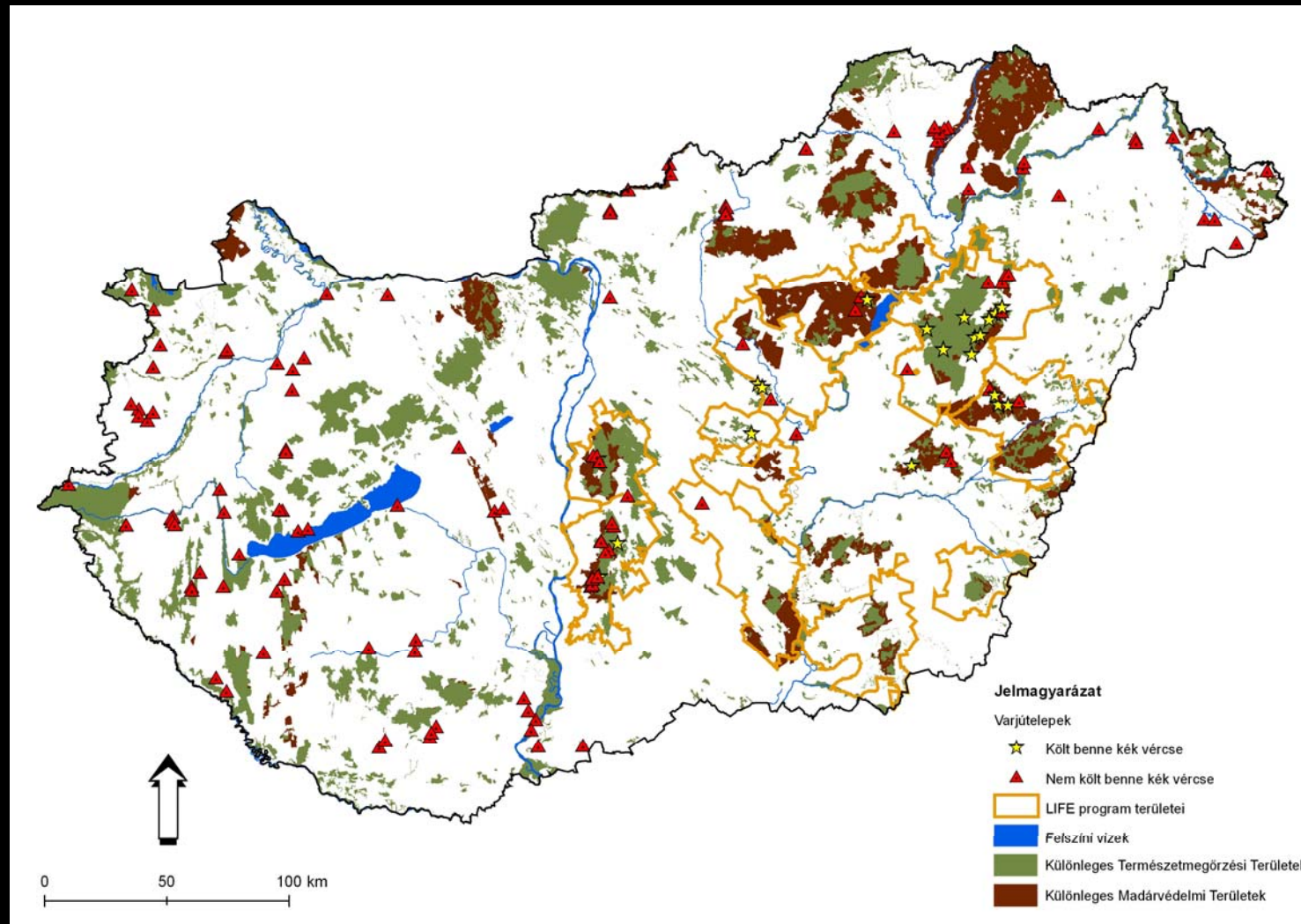


## A vetésivarjú telepek elhelyezkedése védett területeken 2006.



A 2006-ban ismert 157 varjútelep közül **28** van védett területen, itt fészkel az állomány **34,6%-a**. Ezek a telepek adnak otthont a varjútelepen költő kék vércsék **59,5%-ának**.

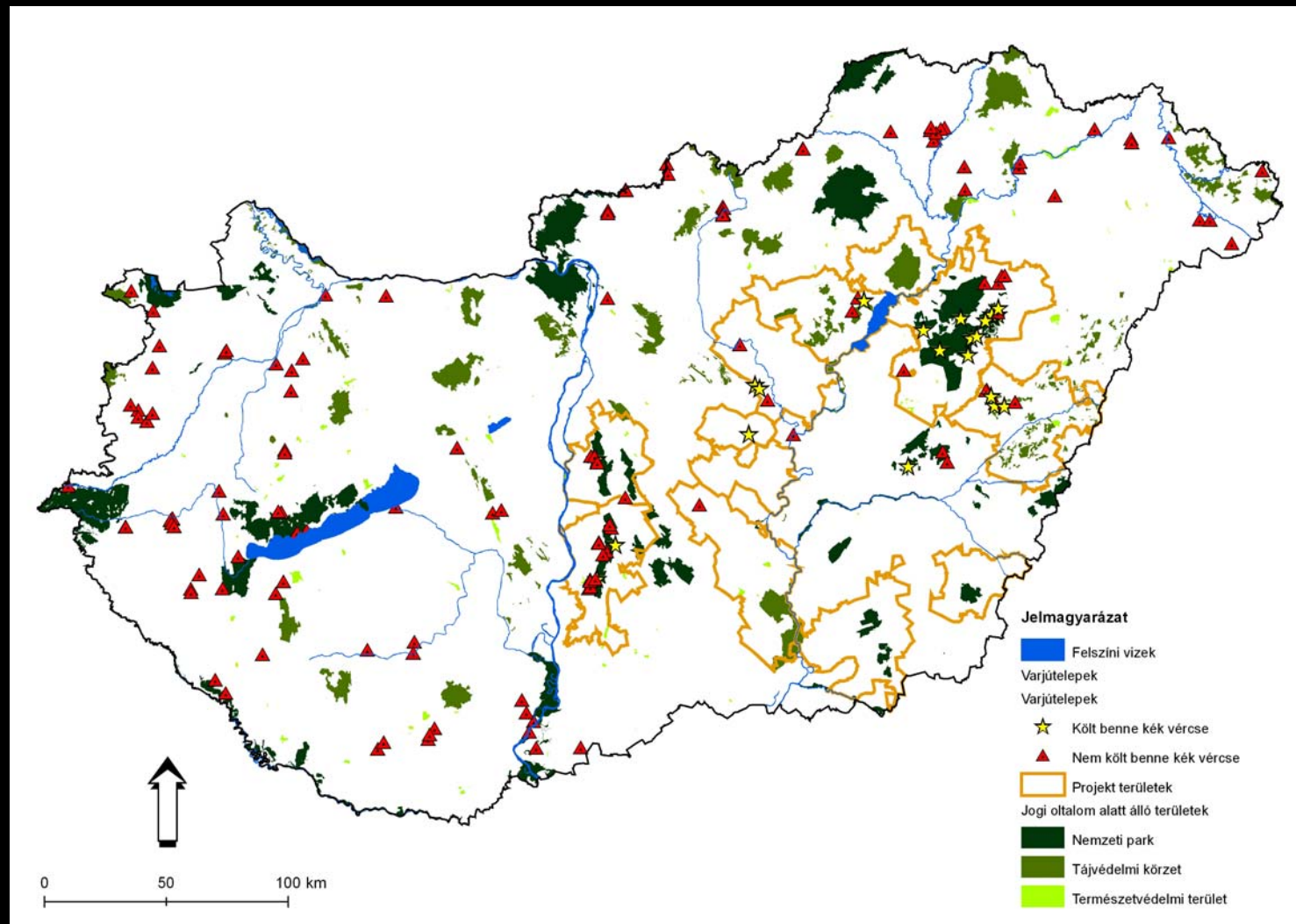
# A 2006-ban Natura 2000-es területeken lévő vetésivarjú telepek



**Natura 2000-es területre esik 49 varjútelep (az országos állomány **42,4%-a**), az itt költő kék vércsék pedig a varjúfészket foglaló állomány **99,0%-át** teszik ki ( Natura 2000 jelölő faj).**



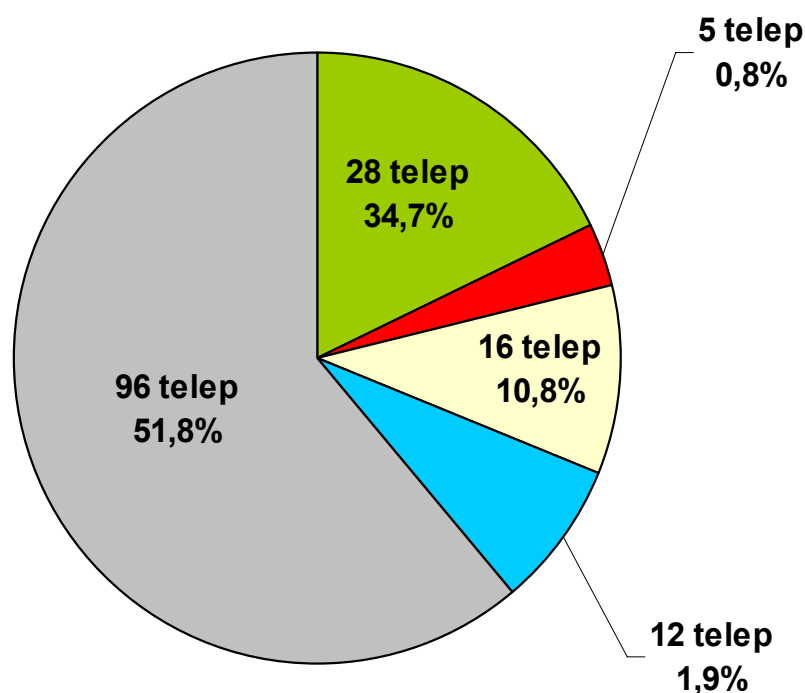
## A működő és tervezett ÉTT-k területére eső varjútelepek 2006.



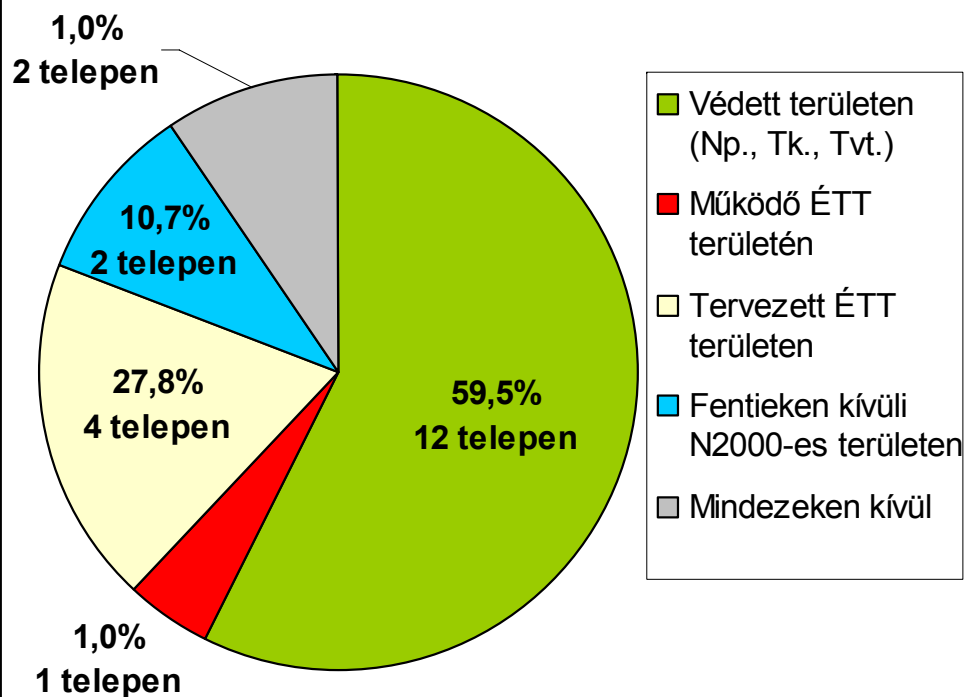
A működő ÉTT-k területén lévő 12 varjútelepen az állomány 6,0%-a fészkel, a varjútelepeken költő kékvércse-állománynak pedig 4,4%-a. A tervezett ÉTT-k 29 vetésivarjú telepet érintenek, az állomány **37,7%-át**, és a varjútelepen fészket foglaló kék vércsék **83,9%-át**.

**A varjúállomány közel **52%-a** semmiféle, a faj jogi védelmét kiegészítő, területi alapon érvényesíthető védelmet nem élvez, ráadásul az ebbe a kategóriába sorolt 96 telep közül **78** belterületen, vagy közvetlenül lakott települések határában van, ami szintén e telepek kedvezőtlen helyzetét fokozza.**

A hazai vetési varjú állomány megoszlása a különböző védelmi lehetőségeket jelentő területeken 2006.



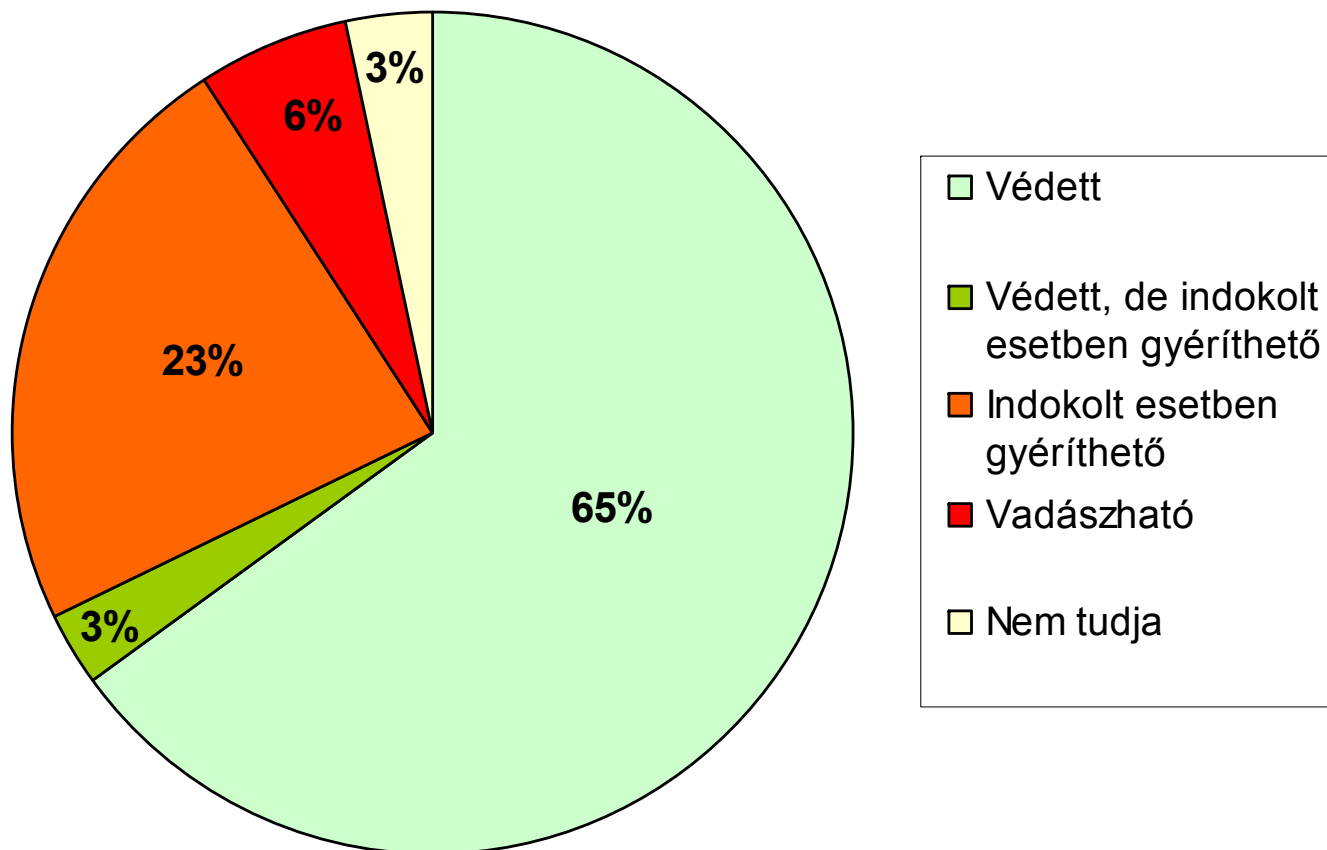
A varjútelepeken költő kék vércsék aránya a különböző védelmi lehetőségeket jelentő területeken 2006.



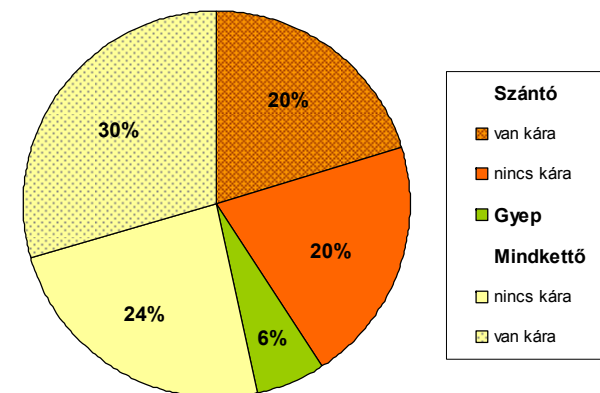
- Védett területen (Np., Tk., Tvt.)
- Működő ÉTT területén
- Tervezett ÉTT területen
- Fentieken kívüli N2000-es területen
- Mindezeken kívül

# A vetési varjú megítéléséről a gazdálkodók körében végzett kérdőíves felmérés tapasztalatai

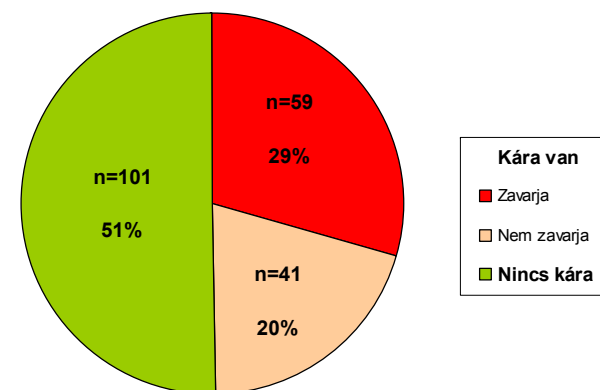
A vetési varjú jelenlegi státuszáról nyilatkozók megoszlása (n=208)



Földterületük művelési ága és a varjak által okozott kártétel szerint (n=201)

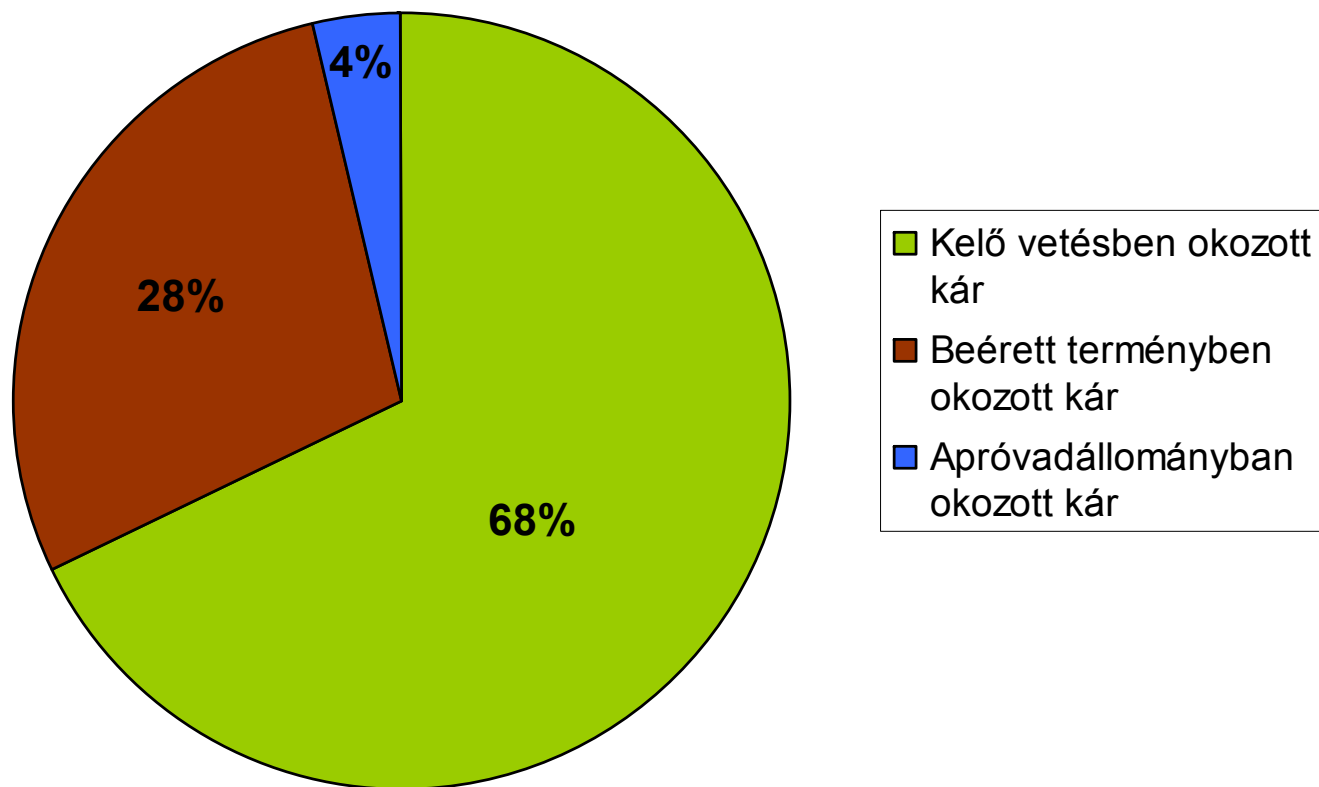


A vetési varjú megítélése szerint (n=201)

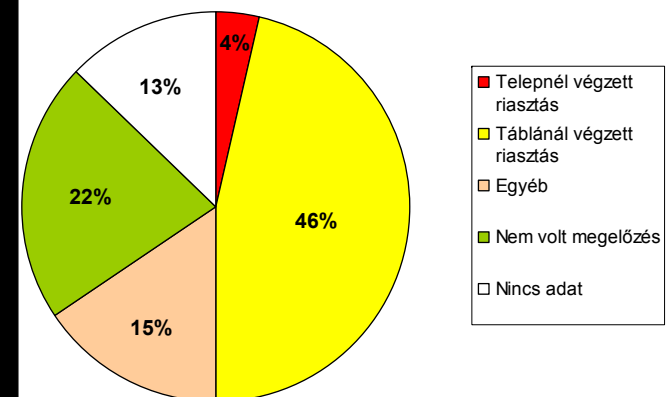


# A vetési varjú megítéléséről a gazdálkodók körében végzett kérdőíves felmérés tapasztalatai

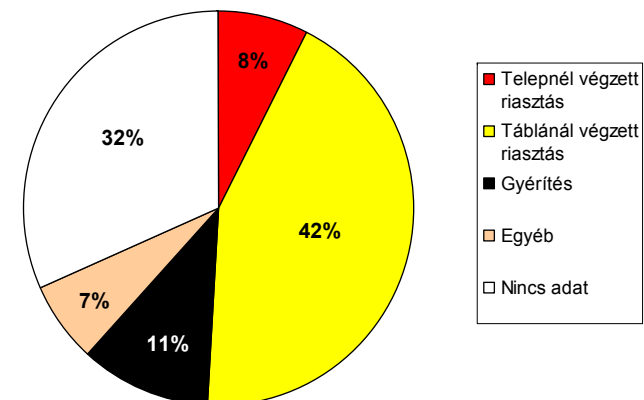
A varjak által okozott kártételek megoszlása  
(n=134)



Az alkalmazott kármegelőzési módok megoszlása  
(n=110)

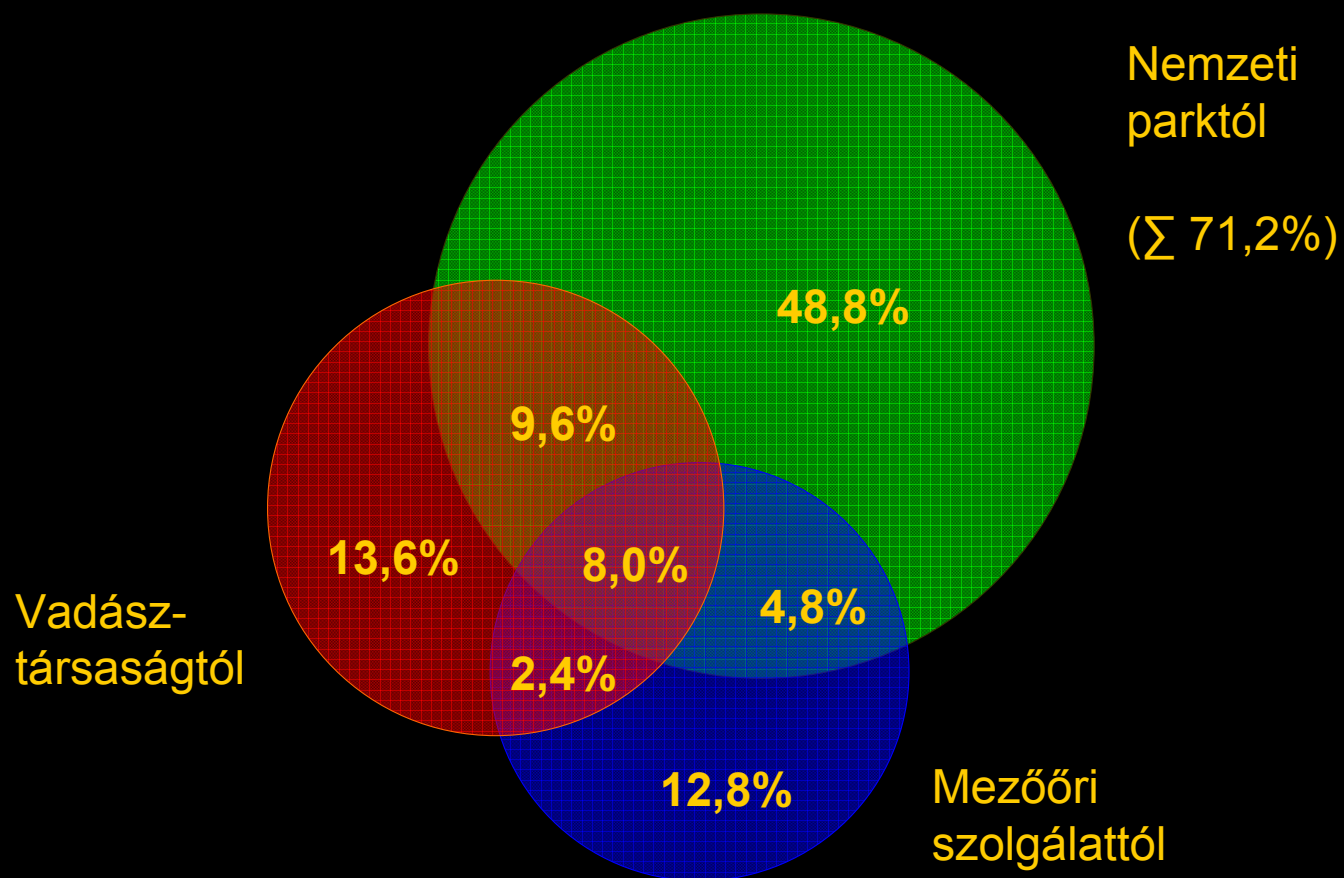


A megkérdezettek szerint alkalmazható, alkalmazandó védekezési módok megoszlása  
(n=211)





**A gazdálkodók megoszlása aszerint, mely szervtől  
várnak segítséget a kármegelőzésben  
(n=125)**

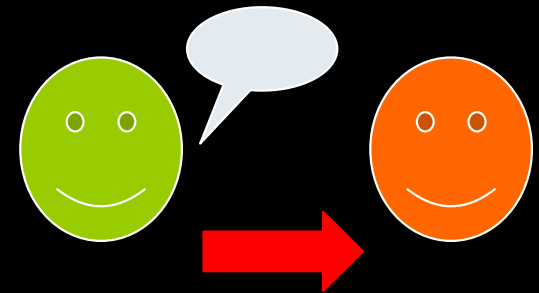


# Javaslatok vetési varjak kapcsán felmerülő konfliktushelyzetek megoldására



## Tájékoztatás - szemléletformálás

A vetési varjú védelmével, az állomány helyzetével és a kék vércse védelmében játszott szerepével kapcsolatos tájékoztatás, szemléletformálás a hivatalos szervek (KvVM, nemzeti park igazgatóságok, KÖTEVIFE-k) és a madárvédelemmel foglalkozó civil szervezetek (MME) részvételével. A vetési varjú és a vele társfészkelő kék vércse (ill. egyéb madárfajok, mint pl. erdei fülesbagoly, vörös vércse), a természetvédelem rendszerszemléletű védelmi stratégiájának emblemikus fajai lehetnek.



### **Javasolt intézkedések:**

A területileg illetékes nemzeti park igazgatóságok és KÖTEVIFE-k legalább a kék vércse elterjedési területén, de lehetőleg minden országrészben (pl. a városi varjak keltette ellenszenv miatt) szervezzenek évi egy, a varjútelepek által érintett községekben kötelezően tartandó „gazdafórumot”. A fórumon az arra kijelölt (pl. nemzeti parki) munkatárs és a civil természetvédelmi szervezetek (pl. MME) aktivistái tartsanak közvetlen tájékoztatást az érdekelt földtulajdonosok, erdészek, falugazdászok körében.

**Határidő:** folyamatos

**Felelős(ök):** nemzeti park igazgatóságok, KÖTEVIFE-k, MME

## Mezőgazdasági kártétel

A kukorica vetőmag kiverése. Megelőzés: varjútelep közelében a gazda nem kukoricát vet. Ha mégis: helyes agrotechnológia betartása. A kukorica mag korai vetése, 5-6 cm mélységbe, megfelelő talajtakarással. A vetőmag vadriasztó szerrel történő csávázása (Mesurol 25 WP). Kedvezőtlen időjárás a kukorica kelésekor - elterelő etetés, a táblánál történő riasztás (1996.évi LIII. Tv (Tvt) 74 §). A telep közelében napraforgó, kukorica magok, magtörmelék, rostalja elterítése.

Riasztás: hagyományos akusztikus (kereplő, petárda, riasztó lövések, ostor, karbidágyú), vizuális (csillogó fémszálak, madárijesztő) módszerekkel (ne várjunk elsőprő eredményeket), lehetőleg kombinálva ezeket, ill. ezek kombinációján túl:

1. madárriasztó „músas” (sast idéző báb). 1-4 ha területű táblák védelmére alkalmas (szombathelyi Pelikán-park: bevált, de rövid ideig volt alkalmuk kipróbálni).

2. madárriasztó lézer – a készülék különböző ábrákat vetít. Fénye, és a villódzó ábrák zavarják a madarakat. (pl. belterületi fészkeknél használható). Külső áramforrást igényel.

3. Az ún. „FireFly”, amely egy fluorescens madárriasztó. Egyszerű, mechanikus rögzítésű szerkezet, mely a kritikus időszak után könnyen eltávolítható. (Tesztelés alatt varjakon)



**DE:** a varjúfélék intelligensek, gyorsan tanulnak, így a rendszeres felügyelet nélküli, kiismerhető, kiszámítható riasztási módok várhatóan szinte kivétel nélkül hatástalanok lesznek. Viszont a kombinált, állandó őrzés mellett kivitelezett riasztás hatásos lehet.

A közeljövőben a vetési varjú és kék vércse védelmében egyaránt jelentős szerepet játszhatnak az ÚMVP AKG 2009-től induló új ÉTT területei. Az egyes fajok kiemelt védelmét szolgáló természetvédelmi célú zonális célprogramokon keresztül lehetőség nyílik rá, hogy a két faj együttes, hosszú távú védelmét segítő előírások érvényesüljenek. Ezeken a területeken a hazai vetésivarjú-állomány 10,8%-a, illetve a varjútelepeken fészket foglaló kékvércse-állomány 27,8%-a számára biztosíthatók kedvezőbb körülmények. Az ÉTT támogatások mindezt kiegészítve jótékonyan járulnak hozzá az esetleges kártételek kapcsán keletkező konfliktushelyzetek feloldásához.

**Javasolt intézkedések:** A 2009-től induló ÉTT területeken minden kék vércsék által foglalt, és minden külterületen lévő, kék vércse számára alkalmas, de jelenleg nem foglalt vetésivarjú fészektelep körül javasoljuk „kék vércsés” zóna kijelölését. Az így kijelölt területek – közvetett módon – mind a varjúállomány megtartásában, mind elhelyezkedésük miatt a kék vércsék fészkelő lehetőségeinek bővítésében kiemelt jelentőségűek lehetnek.

**Határidő:** ÉTT területek zónabeosztásának határideje (2008 év vége)

**Felelős(ök):** érintett nemzeti park igazgatóságok



## Lakott településeken lévő telepek indukálta konfliktusok

Indokolt lehet a telepen vagy egy részén riasztás, de akár fészekeltávolítás is. Ezekben az esetekben az alábbiakat érdemes mérlegelni:

1. A varjak február hónap során megjelennek a telep környékén, febr. végétől március közepéig tatarozzák a fészkeket. Ekkor nagyon érzékenyek a riasztásra, de tojásos fészekalj még nem esik áldozatul a beavatkozásnak.

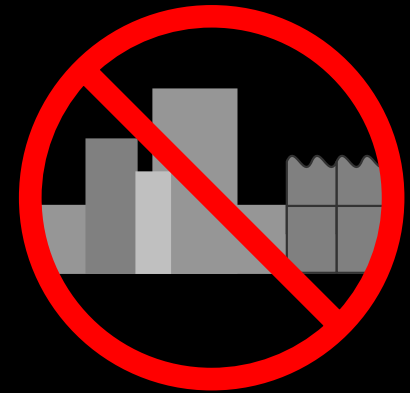
2. Kotlás: március végén-április elején kezdődik. Ha egy önkormányzat ilyenkor kezdeményezi a faj riasztását, vagy tájékozódás nélkül önkényesen el is kezdi azt, a fészekaljak szinte biztosan áldozatul esnek.

Fészekeltávolítás: ha indokolt, célszerű a fészekfoglalási időszakban, a madarak telepre érkezésekor végezni. Párhuzamosan: Külterületen létesülő telep maximális védelme! A varjak természetes költőhelyekre történő visszatelepedése csak így biztosítható.

**Javasolt intézkedések:** Legalább a jelentősebb (200 pár feletti) belterületi telepek esetében minden télen intézzен az illetékes KÖTEVIFE egy rendszeresített, a faj státuszáról, természetvédelmi jelentőségéről és a védett fajt érintő tevékenységek törvényes kereteiről szóló, tájékoztató levelet az érintett település(ek) jegyzőjéhez, mellyel megelőzhető a fészekfoglalási időszakban megjelenő varjak miatti kapkodás, idő és lehetőség van a varjak érdekét valóban szem előtt tartó kompromisszumos megoldás megtalálására.

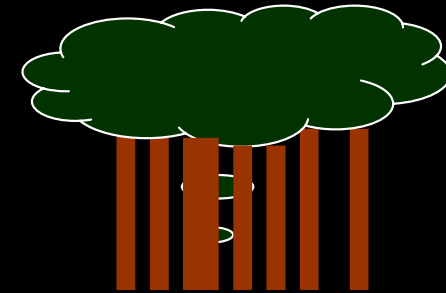
**Határidő:** minden év január 15.

**Felelős(ök):** érintett KÖTEVIFE-k



## Erdőgazdálkodást érintő ügyek

**Javaolt intézkedések:** A területi védelmet nem élvező (védett területen és Natura 2000-es területeken kívül eső) és üzemtervezett erdőben lévő (relatív kis számú) telepről készüljön lista. A lista alapján a területileg illetékes nemzeti park igazgatóság intézzon közvetlen megkeresést a területileg illetékes erdészeti hatóság, valamint a tulajdonos felé, melyben tájékoztatja a védett faj élőhelyét érintő tevékenységek törvényi háttéréről, és megkülönböztetett figyelmet kér a szóban forgó telepek erdőfoltjainak, erdőrészeleteinek kezelését illetően. Hasonló, előzetes tájékoztatási eljárás javasolt fásítás esetén is, mind az azt végző, mind a terület tulajdonosa felé.

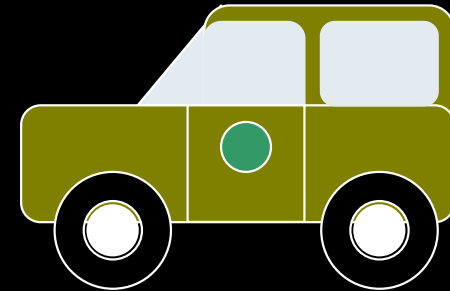


**Határidő:** minden év szeptember 30.

**Felelős(ök):** érintett nemzeti park igazgatóságok

## Illegális cselekmények felderítése

Falopások, illegális fakivágás ügyében az érintett terület szerint illetékes szervek részére eseti belső megoldás javasolt, eseti elbírálással, saját hatáskörben. A telepek rendszeres ellenőrzése növeli a tettenérés esélyét, ami tapasztalatok szerint az egyetlen érdemi eszköz a felelősségre vonást illetően. Az ilyen cselekmények tekintetében a téli és a fészekfoglalási időszak a legkritikusabb. Ilyen esetek előfordulásának esélyét ezen kívül a legelsőként említett rendszeres tájékoztatás és szemléletformálás csökkentheti.



**Javasolt intézkedések:** A nemzeti park igazgatóságok, az illegális tevékenységek megelőzése érdekében legalább novembertől februárig (téli falopások) és márciustól május (a költés legérzékenyebb időszaka) hónapig, a veszélyeztetettségétől függő rendszerességgel, de minimum havonta egyszer végezzenek telepellenőrzéseket.

**Határidő:** minden év érintett időszaka

**Felelős(ök):** érintett nemzeti park igazgatóságok